

## **DECYZJA**

Na podstawie art. 71 ust. 2 pkt 1, art. 72 ust. 1 pkt 3, art. 75 ust. 1 pkt 4, art. 80 oraz art. 82 ustawy z dnia 3 października 2008 r. o udostępnieniu informacji o środowisku i jego ochronie, udziale społeczeństwa w ochronie środowiska oraz ocenach oddziaływania na środowisko (Dz.U. z 2022 r. poz. 1029 ze zm., zwana dalej ustawą o oś), a także § 2 ust.1 pkt. 42, 43 i 83 lit. a rozporządzenia Rady Ministrów z dnia 10 września 2019r. w sprawie przedsięwzięć mogących znacząco oddziaływać na środowisko (Dz. U. z 2019 r. poz. 1839), w związku z art. 104 ustawy z dnia 14 czerwca 1960 r. Kodeks Postępowania Administracyjnego (Dz.U. z 2021 r. poz. 735 ze zm.), po rozpatrzeniu wniosku inwestora - AUTO PRIME Dziubak Jacek ul. Gen. Władysława Sikorskiego 25, 08-400 Garwolin, w sprawie wydania decyzji o środowiskowych uwarunkowaniach i przeprowadzeniu postępowania w sprawie oceny oddziaływania na środowisko,

### **ustalam**

środowiskowe uwarunkowania dla przedsięwzięcia polegającego na „Adaptacji istniejących budynków i budowie infrastruktury dla instalacji stacji demontażu pojazdów, miejsca demontażu pojazdów, skupu złomu oraz mechaniki pojazdowej na terenie działek ewid. nr 34/14, 34/16 obręb 0004 Gończyce, gm. Sobolew, powiat garwoliński, woj. mazowieckie” po uzgodnieniu przez Regionalnego Dyrektora Ochrony Środowiska w Warszawie, Państwowe Gospodarstwo Wodne Wody Polskie Dyrektora Regionalnego Zarządu Gospodarki Wodnej w Warszawie oraz zaopiniowaniu przez Powiatowego Inspektora Sanitarnego w Garwolinie.

### **Określam warunki jego realizacji:**

#### **I. Rodzaj i miejsce realizacji przedsięwzięcia:**

Adaptacja istniejących budynków i budowa infrastruktury dla instalacji stacji demontażu pojazdów, miejsca demontażu pojazdów, skupu złomu oraz mechaniki pojazdowej będzie się odbywała na terenie działek ewid. nr 34/14, 34/16 obręb 0004 Gończyce, gm. Sobolew, powiat garwoliński, woj. mazowieckie”. W ramach przedsięwzięcia Inwestor planuje:

- adaptację istniejących budynków na cele stacji demontażu pojazdów oraz miejsca demontażu pojazdów zaliczanych do innych niż M1, N1 oraz L2e. W miejscu demontażu demontowane będą pojazdy spoza kategorii M1, N1 i L2e (np. motocykle, pojazdy ciężarowe powyżej 3,5 t masy własnej).
- realizację skupu złomu na części działki ewid. nr 34/14, obręb 0004 Gończyce,
- uruchomienie warsztatu mechaniki samochodowej z wulkanizacją opon,
- budowę i adaptację placów magazynowych,
- realizację niezbędnej infrastruktury technicznej dla ww. przedsięwzięć.

Na danym terenie brak jest obowiązującego planu zagospodarowania przestrzennego. Teren inwestycji obejmuje działki o numerach ewid. 34/14, 34/16 w miejscowości Gończyce. Łączna powierzchnia działek wynosi 3,1706 ha. Obecnie na terenie działki znajduje się pięć

budynków, działka jest ogrodzona, teren nieruchomości obecnie jest użytkowany – realizowana jest sprzedaż części samochodowych.

Rodzaj, parametry techniczne oraz zasięg potencjalnego oddziaływania na środowisko przedmiotowej inwestycji zaliczają ją do grupy przedsięwzięć mogących zawsze znacząco oddziaływać na środowisko wymienionych w § 2 ust.1 pkt. 42, 43 i 83 lit. a rozporządzenia Rady Ministrów z dnia 10 września 2019 r. w sprawie przedsięwzięć mogących znacząco oddziaływać na środowisko (Dz. U. z 2019 r. poz. 1839), tj.

§ 2 ust.1 pkt 42 *stacje demontażu pojazdów w rozumieniu ustawy z dnia 20 stycznia 2005 roku o recyklingu pojazdów wycofanych z eksploatacji,*

§ 2 ust.1 pkt 43 *miejsca przetwarzania pojazdów inne niż wymienione w pkt. 42 oraz miejsca przetwarzania statków wycofanych z eksploatacji*

§ 2 ust.1 pkt 83 lit. a *Punkty do zbierania, w tym przeładunku: a) złomu z wyłączeniem punktów selektywnego zbierania odpadów komunalnych.*

## **II. Warunki wykorzystywania terenu w fazie realizacji i eksploatacji lub użytkowania przedsięwzięcia, ze szczególnym uwzględnieniem konieczności ochrony cennych wartości przyrodniczych, zasobów naturalnych i zabytków oraz ograniczenia uciążliwości dla terenów sąsiednich:**

- 1) na etapie realizacji prace budowlane, za wyjątkiem prac wymagających ciągłości procesu technologicznego, oraz transport materiałów budowlanych prowadzić wyłącznie w godzinach od 6.00 do 22.00;
- 2) prace realizacyjne w obrębie planowanej inwestycji wykonywać przy użyciu sprawnego technicznie sprzętu, eksploatowanego i konserwowanego w sposób prawidłowy, który zapewni zabezpieczenie środowiska gruntowo-wodnego przed wyciekami płynów technicznych i paliw;
- 3) tankowanie i naprawy sprzętu budowlanego przeprowadzać poza terenem inwestycji w specjalistycznych stacjach serwisowych;
- 4) materiały i surowce składować w sposób uniemożliwiający przedostanie się zanieczyszczeń do gruntu i wód;
- 5) ewentualne wykopy i prace budowlane prowadzić w sposób nie naruszający stosunków gruntowo - wodnych;
- 6) w przypadku stwierdzenia konieczności czasowego odwodnienia wykopów, prace odwodnieniowe prowadzić bez konieczności trwałego obniżania poziomu wód gruntowych; do minimum ograniczyć czas odwadniania wykopu oraz ograniczyć wpływ ww. prac do terenu działki inwestycyjnej;
- 7) na etapie realizacji i eksploatacji teren planowanego przedsięwzięcia wyposażyć w środki (sorbenty) do neutralizacji rozlanych substancji ropopochodnych, ewentualnych wycieków paliwa i płynów eksploatacyjnych; w przypadku ich awaryjnego wycieku podjąć natychmiastowe działania w celu usunięcia awarii, zanieczyszczenie niezwłocznie usunąć, a zużyte środki do neutralizacji substancji ropopochodnych przekazywać uprawnionym odbiorcom do odzysku/ unieszkodliwienia;
- 8) odpady powstałe z procesów budowlanych zbierać selektywnie na podłożu zabezpieczonym przed zanieczyszczeniem środowiska gruntowo-wodnego a następnie przekazywać uprawnionym odbiorcom do zagospodarowania;

- 9) prowadzić odzysk i selektywne gromadzenie przydatnych do wykorzystania materiałów budowlanych w miejscu lub przekazania ich odbiorcom z wyłączeniem odpadów niebezpiecznych.
- 10) odpady magazynować selektywnie i przechowywać w pojemnikach dostosowanych do rodzaju odpadu wraz z opisem kodu odpadu; a następnie przekazywać do uprawnionego odbiorcy
- 11) dążyć do ograniczania ilości powstających odpadów oraz ich maksymalnego gospodarczego wykorzystania.
- 12) rozdzielnie gromadzić według właściwości elementy urządzeń i instalacji.
- 13) gromadzić odpady niebezpieczne w szczelnych pojemnikach, zlokalizowanych w przeznaczonym do tego celu miejscu, zabezpieczonym przed dostępem niepowołanych osób.
- 14) gromadzić odpadowe ciecze w szczelnych, oddzielnych pojemnikach, wyposażonych we wskaźniki wypełnienia.
- 15) prowadzić monitoring odpadów zbieranych i przetwarzanych poprzez ewidencjonowanie ilości odpadów.
- 16) na bieżąco przekazywać odpady uprawnionym firmom do unieszkodliwienia lub odzysku.
- 17) prowadzić prace demontażowe w sposób zapewniający maksymalne ponowne wykorzystanie części i elementów.
- 18) na usunięte lub wymontowane z pojazdów elementy stosować pojemniki odporne na działanie składników znajdujących się w odpadach.
- 19) na etapie realizacji inwestycji zaopatrywać się w wodę pitną dostarczoną w opakowaniach zbiorczych lub beczkowitzem;
- 20) wodę na etapie realizacji i eksploatacji inwestycji pobierać z wodociągu gminnego na warunkach gestora sieci; w sytuacjach awaryjnych z ujęcia własnego w ramach stwierdzonych zasobów eksploatacyjnych; opomiarować zużycie wody;
- 21) w przypadku korzystania ze studni (ujęcia wody podziemnej) należy uzyskać pozwolenie wodno-prawne;
- 22) na etapie realizacji i eksploatacji ścieki bytowe odprowadzać do istniejącego szczelnego, zbiornika bezodpływowego; ww. zbiornik systematycznie opróżniać (nie można dopuścić do jego przepełnienia) przez uprawnione do tego celu podmioty, a jego zawartość wywozić do oczyszczalni ścieków;
- 23) powstające na etapie eksploatacji inwestycji ścieki przemysłowe odprowadzać poprzez separator substancji ropopochodnych do zbiornika bezodpływowego odparowywalnego; nie dopuszczać do jego przepełnienia, nadmiar wywozić do oczyszczalni ścieków przez uprawnione do tego celu podmioty;
- 24) wody opadowe i roztopowe z dachów odprowadzać powierzchniowo na własny teren nieutwardzony (powierzchnia biologicznie czynna), w sposób niepowodujący zalewania terenów sąsiednich oraz niezmieniający stanu wody na gruncie, w szczególności kierunku i natężenia odpływu wód opadowych ze szkodą dla gruntów sąsiednich;
- 25) system wodno-ściekowy oraz urządzenie podczyszczające regularnie i terminowo poddawać próbom szczelności i konserwacjom; wszelkie wykryte nieszczelności bądź awarie niezwłocznie usuwać;
- 26) eksploatację inwestycji oraz ruch pojazdów po terenie inwestycji związany z obsługą przedmiotowego przedsięwzięcia prowadzić wyłącznie w godzinach od 6.00 do 22.00.



- 27) zaadoptować istniejące budynki na cele stacji demontażu, wybudować szczelne, utwardzone place magazynowe, manewrowe i parkingowe oraz system zbierający wody opadowe i roztopowe;
- 28) zaplecze socjalno-bytowe i biurowe zlokalizować w istniejącym budynku;
- 29) sektor przyjęcia pojazdów i sektor magazynowania pojazdów zlokalizować na utwardzonej i szczelnej powierzchni z dodatkowym uszczelnieniem geomembraną oraz wyposażeniem w system zbierania odcieków oraz wód opadowych i roztopowych połączonych z urządzeniami podczyszczającymi i szczelnym zbiornikiem;
- 30) sektor usuwania z pojazdów elementów i substancji niebezpiecznych, w tym płynów, oraz sektor demontażu z pojazdów wyposażenia i części nadających się do odzysku lub recyklingu zlokalizować w budynku istniejącej hali na utwardzonej i szczelnej powierzchni wyposażonej w system zbierania odcieków; betonową posadzkę dodatkowo zabezpieczyć warstwą geomembrany;
- 31) sektory magazynowania odpadów pochodzących z demontażu pojazdów zlokalizować na utwardzonej i szczelnej powierzchni; w przypadku odpadów niebezpiecznych wybudować wiatę magazynową; odpady magazynować w szczelnych dedykowanych opakowaniach lub kontenerach, opisanych odpowiednimi kodami;
- 32) sektor magazynowania złomu zlokalizować na utwardzonej powierzchni;
- 33) wybudować szczelny, otwarty zbiornik na ścieki przemysłowe o pojemności ok. 250 m<sup>3</sup> połączony z systemem zbierającym wody opadowe i roztopowe oraz odcieki z powierzchni utwardzonych; zbiornik dodatkowo uszczelnić geomembraną;
- 34) nadmiar ścieków wywozić do oczyszczalni na warunkach uzgodnionych z odbiorcą; uzyskać stosowne pozwolenie wodnoprawne; nie dopuszczać do przepełnienia zbiornika;
- 35) zainstalować urządzenie podczyszczające (separator substancji ropopochodnych) wody opadowe i roztopowe oraz odcieki o zdolności oczyszczania dostosowanej do powierzchni zlewni;
- 36) wody z czyszczenia powierzchni stacji demontażu traktować jako ścieki przemysłowe i kierować do zbiornika na ścieki przemysłowe;
- 37) urządzenie podczyszczające ścieki separator ropopochodnych, eksploatować zgodnie z instrukcją obsługi i poddawać regularnym konserwacjom zgodnie z zaleceniami producenta;
- 38) zapewnić taką przepustowość nominalną separatora substancji ropopochodnych, która pozwoli na oczyszczenie wszystkich ścieków przemysłowych.
- 39) prowadzić regularne przeglądy szczelności podłóg, systemu kanalizacyjnego oraz zbiorników na ścieki; w przypadku wykrycia nieszczelności natychmiast wykonać prace naprawcze.
- 40) dokonać wyboru wykonawcy obiektów planowanego przedsięwzięcia, który legitymuje się właściwym przygotowaniem zawodowym i doświadczeniem w zakresie realizacji tego rodzaju inwestycji.
- 41) wykonać należyte zabezpieczenie placu budowy przed dostępem osób postronnych.
- 42) przeprowadzić przeszkolenie pracowników w zakresie BHP oraz ppoż. podczas prowadzenia robót budowlanych i montażowych poszczególnych obiektów przedsięwzięcia.
- 43) zorganizować odpowiednio zaplecze techniczne uwzględniając wymogi ochrony środowiska i plany gospodarki odpadami.
- 44) zorganizować odpowiednie dla budowy zaplecze sanitarne i techniczne.
- 45) wprowadzić ograniczenie zasięgu prowadzonych prac i przemieszczania sprzętu do możliwie najmniejszych powierzchni oraz zapewnić właściwą organizację placu budowy;



- 46) optymalnie zagospodarować teren celem skrócenia drogi przejazdu samochodów i tym samym powodując mniejszą emisję;
- 47) do budowy przedsięwzięcia stosować materiały i technologie wykluczające skażenie wody i powietrza.
- 48) wprowadzić w trakcie realizacji inwestycji warunek oszczędności materiałów, paliw i energii.

**III. Wymagania dotyczące ochrony środowiska konieczne do uwzględnienia w dokumentacji wymaganej do wydania decyzji, o których mowa w art. 72 ust. 1 ustawy z dnia 3 października 2008 r. o udostępnianiu informacji o środowisku i jego ochronie, udziale społeczeństwa w ochronie środowiska oraz o ocenach oddziaływania na środowisko, w szczególności w projekcie budowlanym, w przypadku decyzji, o których mowa w art. 72 ust. 1 pkt 1, 10, 14 i 18:**

- 1) zaprojektowanie na potrzeby ogrzewania planowanej inwestycji kotła węglowego o maksymalnej wydajności do 100 kW z odprowadzaniem zanieczyszczeń emitorem pionowym, otwartym o minimalnej wysokości 5 m i maksymalnej średnicy 0,25 m;
- 2) zaprojektowanie systemu wentylacji warsztatu mechanicznej samochodowej z odprowadzaniem zanieczyszczeń emitorem poziomym, o wysokości minimalnej 2,5 m;
- 3) zlokalizowanie na utwardzonym, szczelnym podłożu wyposażonym w system odprowadzania ścieków przemysłowych (wody opadowe i roztopowe odcieki) kierowanych do separatora substancji ropopochodnych; powierzchnię, uszczelnić przy użyciu folii PEHD (geomembrana), ograniczyć szczelnymi krawężnikami:
  - sektor przyjmowania pojazdów oraz magazynowania przyjętych pojazdów;
- 4) zlokalizowanie w obiekcie budowlanym (hala demontażu) z utwardzonym, szczelnym podłożem, sektorów:
  - sektor usuwania z pojazdów elementów i substancji niebezpiecznych wyposażony w system odprowadzania ścieków przemysłowych kierowanych do separatora substancji ropopochodnych;
  - sektor demontażu części nadających się do ponownego użycia wyposażony w system odprowadzania ścieków przemysłowych kierowanych do separatora substancji ropopochodnych;
- 5) zlokalizowanie na utwardzonym, szczelnym podłożu, sektorów:
  - sektor - magazyn odpadów innych niż niebezpieczne (części z demontażu pojazdów, nie nadające się do ponownego użycia) przeznaczonych do przekazania innym podmiotom w celu odzysku, recyklingu lub utylizacji; sektor - magazynowania części z demontażu, przeznaczonych do ponownego wykorzystania;
- 6) zlokalizowanie na utwardzonym, szczelnym podłożu, pod zadaszeniem:
  - sektor - magazyn odpadów niebezpiecznych;
- 7) zaprojektowanie wewnętrznej sieci kanalizacji przemysłowej, wyposażonej w urządzenie podczyszczające (separator substancji ropopochodnych) gwarantujące osiągnięcie w ściekach podczyszczonych stężenia węglowodorów ropopochodnych na poziomie nie wyższym niż 15 mg/l.

**IV. Przed rozpoczęciem realizacji przedsięwzięcia nie stwierdzono konieczności przeprowadzenia oceny oddziaływania na środowisko w ramach postępowania w sprawie wydania decyzji, o których mowa w art. 72 ust. 1 ustawy ooś.**

**V. Charakterystyka przedsięwzięcia stanowi załącznik do decyzji o środowiskowych uwarunkowaniach**

**UZASADNIENIE**

Dnia 9 sierpnia 2021r. do Urzędu Gminy w Sobolewie wpłynął wniosek inwestora AUTO PRIME Dziubak Jacek ul. Gen. Władysława Sikorskiego 25, 08-400 Garwolin, działającego przez pełnomocnika - Pana Jakuba Smakulskiego (Ekolog Sp. z o.o.), w sprawie wydania decyzji o środowiskowych uwarunkowaniach dla przedsięwzięcia polegającego na „Adaptacji istniejących budynków i budowie infrastruktury dla instalacji stacji demontażu pojazdów, miejsca demontażu pojazdów, skupu złomu oraz mechaniki pojazdowej na terenie działek ewid. nr 34/14, 34/16 obręb 0004 Gończyce, gm. Sobolew, powiat garwoliński, woj. mazowieckie”. Przystępując do rozpatrzenia wniosku, na podstawie charakterystyki planowanego zadania zawartej w karcie informacyjnej załączonej do wniosku, dokonano kwalifikacji inwestycji, odnośnie zaliczenia jej do odpowiedniej grupy przedsięwzięć. Stwierdzono, że planowana inwestycja wpisuje się w treść § 2 ust.1 pkt. 42, 43 i 83 lit. a Rozporządzenia Rady Ministrów z dnia 10 września 2019 roku w sprawie przedsięwzięć mogących znacząco oddziaływać na środowisko (Dz. U. z 2019 r. poz. 1839), a więc jest zaliczane do inwestycji, dla których istnieje obowiązek przeprowadzenia oceny oddziaływania na środowisko. Teren wnioskowanego zamierzenia nie jest objęty ustaleniami miejscowego planu zagospodarowania przestrzennego.

Dnia 24 sierpnia 2021r. Wójt Gminy Sobolew wydał zawiadomienie poprzez obwieszczenie o wszczęciu postępowania w przedmiotowej sprawie oraz wystąpił z wnioskiem o uzgodnienie warunków realizacji ww. przedsięwzięcia do Regionalnego Dyrektora Ochrony Środowiska ul. H. Sienkiewicza 3/5, 00-015 Warszawa, Państwowego Gospodarstwa Wodnego Wody Polskie Dyrektora Zarządu Zlewni w Warszawie, ul. Elektronowa 2, 03-219 Warszawa oraz o wydanie opinii dotyczącej zadania do Państwowego Powiatowego Inspektora Sanitarnego w Garwolinie ul. Kard. St. Wyszyńskiego 13, 08-400 Garwolin oraz Starostwa Powiatowego w Garwolinie ul. Mazowiecka 26, 08-400 Garwolin. Ze względu na fakt, iż liczba stron postępowania przekracza 10 — zawiadomienie stron o decyzjach i innych czynnościach organu administracji publicznej dokonana została w formie publicznego obwieszczenia oraz przez udostępnienie pisma w Biuletynie Informacji Publicznej na stronie podmiotowej właściwego organu administracji publicznej.

Starostwo Powiatowe w Garwolinie pismem z dnia 2 września 2021r. zawiadomiło o przekazaniu według właściwości do Marszałka Województwa Mazowieckiego wniosku o wydanie opinii.

Państwowe Gospodarstwo Wodne Wody Polskie Dyrektor Zarządu Zlewni w Warszawie, ul. Elektronowa 2, 03-219 Warszawa pismem znak WA.ZZŚ.6.4360.16. 2021.MSP z dnia 2 września 2021r. poinformowało o przekazaniu wniosku o uzgodnienie realizacji przedsięwzięcia do Dyrektora Regionalnego Zarządu Gospodarki Wodnej w Warszawie ul. Zarzeczce 13B, 03-194 Warszawa.

Państwowy Powiatowy Inspektor Sanitarny w Garwolinie pismem znak ZNS.9027.3.5.2021 z dnia 8 września 2021r. wydał opinię sanitarną nr ZNS/67/2021, w której pozytywnie zaopiniował przedsięwzięcie wraz ze zgłoszeniem środowiskowych uwarunkowań dla jego realizacji.

Dnia 13 września 2021r. Urząd Marszałkowski Województwa Mazowieckiego w Warszawie wystosował pismo znak PZ-OP.II.7030.3.39.2021.AT z informacją, że w przedmiotowym przypadku opinia organu właściwego do wydania pozwolenia zintegrowanego nie jest wymagana.

Państwowe Gospodarstwo Wodne Wody Polskie Dyrektor Regionalnego Zarządu Gospodarki Wodnej w Warszawie dnia 2 listopada 2021r. wezwał do uzupełnienia raportu o oddziaływaniu przedsięwzięcia na środowisko w zakresie dot. m.in. zasobów wodnych, po czym Wójt wezwał inwestora dnia 9 listopada 2021r. o uzupełnienie zgodnie z powyższym wezwaniem. Pełnomocnik Pan Jakub Smakulski dnia 26 listopada 2021r. wniósł o przedłużenie terminu do złożenia uzupełnień, na co Dyrektor Regionalnego Zarządu Gospodarki Wodnej w Warszawie wyraził zgodę.

Regionalny Dyrektor Ochrony Środowiska w Warszawie pismem WOOS-1-4221.190.2021.ML z dnia 10 grudnia 2021r. wezwał do uzupełnienia raportu ooś w zakresie gospodarki wodno-ściekowej oraz wariantu alternatywnego przedsięwzięcia, co zostało przekazane pełnomocnikowi.

Dnia 13 grudnia 2021r. inwestor za pośrednictwem pełnomocnika przedłożył uzupełnienie do raportu w odpowiedzi na wezwanie Państwowego Gospodarstwa Wodnego. 16 grudnia 2021r. Urząd Gminy Sobolew przekazał uzupełnienie do raportu Państwowemu Gospodarstwu Wodnemu Wody Polskie - Dyrektorowi Regionalnego Zarządu Gospodarki Wodnej w Warszawie.

Dnia 31 stycznia 2022r. AUTO PRIME Dziubak Jacek przekazał za pośrednictwem pełnomocnika - Pani Katarzyny Walkowiak uzupełnienie raportu na wezwanie RDOŚ w Warszawie. Powyższe uzupełnienie wraz z uzupełnieniem z dnia 16 grudnia 2021r. zostało przesłane do wszystkich organów uzgadniających/opiniujących. Regionalny Dyrektor Ochrony Środowiska w Warszawie słusznie stwierdził braki formalne w uzupełnieniu inwestora, co wyraził w wezwaniu z dnia 18 lutego 2022r. Uzupełnienia nie spełniały wymagań art. 66 ustawy ooś, tj. brak na uzupełnieniach podpisów autorów raportu oraz wersji elektronicznej uzupełnień. W związku z powyższym wezwano z Urzędu inwestora o przedłożenie uzupełnień zgodnych z zapisami ustawy.

Dnia 11 lutego 2022r. Państwowe Gospodarstwo Wodne Wody Polskie Dyrektor Regionalnego Zarządu Gospodarki Wodnej w Warszawie postanowieniem znak WA.RZŚ.4360.1.119.2021.BW.3 uzgodniło realizację przedsięwzięcia oraz określiło jego warunki.

Dnia 1 marca 2022r. Pan Jakub Smakulski jako pełnomocnik inwestora przedłożył wzywane uzupełnienie na wezwanie RDOŚ w Warszawie, nie przedłożono jednak uzupełnienia na wezwanie z Wód Polskich, w związku z czym Wójt Gminy Sobolew wezwał ponownie inwestora o przedłożenie uzupełnień zgodnych z zapisami ustawy ooś. Dnia 11 marca 2022r. do Urzędu Gminy w Sobolewie wpłynęło pismo pełnomocnika AUTO PRIME Dziubak Jacek z poprawionymi uzupełnieniami datowanymi na 13 grudnia 2021r. oraz 31 stycznia 2022r. Uzupełnienia organ przesłał do organów uzgadniających/opiniujących z prośbą o ponowne dokonanie uzgodnień i zaopiniowanie w związku z przedłożonymi uzupełnieniami. Pismem z dnia 24 marca 2022r. znak WA.RZŚ.4360.1.119.2021.BW.4 Państwowe Gospodarstwo Wodne Wody Polskie Dyrektor Regionalnego Zarządu Gospodarki Wodnej



w Warszawie poinformował, że informacje zawarte w uzupełnieniach nie wymagają zmiany stanowiska wyrażonego w postanowieniu z dnia 11 lutego 2022r. Państwowy Powiatowy Inspektor Sanitarny w Garwolinie pismem z dnia 24 lutego 2022r. znak ZNS.9027.7.7.2022 i z dnia 29 marca 2022r. znak ZNS.9027.7.10.2022 przedstawił stanowisko, iż przedstawione uzupełnienia nie powodują zmiany kwalifikacji przedsięwzięcia ani zakresu jego oddziaływania na środowisko.

Regionalny Dyrektor Ochrony Środowiska w Warszawie postanowieniem znak WOOŚ-I-4221.190.2021.ML.3 z dnia 11 maja 2022r. uzgodnił realizację przedsięwzięcia i określił jego warunki.

Zgodnie z art. 30 ustawy ooś organ zapewnił w ramach prowadzonej oceny oddziaływania przedsięwzięcia na środowisko możliwość udziału społeczeństwa w postępowaniu poprzez wydanie obwieszczenia dla ogółu społeczeństwa z dnia 13 maja 2022r. znak IG.6220.7.2021.AD. Na podstawie art. 33 ust. 1 ustawy organ prowadzący postępowanie podał do publicznej wiadomości informacje o przystąpieniu do przeprowadzenia oceny oddziaływania na środowisko, wszczęciu postępowania, przedmiocie decyzji, która ma być wydana w sprawie, organie właściwym do wydania decyzji oraz organach właściwych do wydania opinii i uzgodnienia, możliwościach zapoznania się z niezbędną dokumentacją sprawy oraz o miejscu, w którym jest ona wyłożona do wglądu, możliwości, sposobie i miejscu składania uwag i wniosków, wskazując jednocześnie 30-dniowy termin ich składania oraz organie właściwym do rozpatrzenia ewentualnych uwag i wniosków. Ww. informacje umieszczane były na tablicy ogłoszeń w Urzędzie Gminy w Sobolewie, na tablicy ogłoszeń w sołectwie Gończyce oraz w Biuletynie Informacji Publicznej Urzędu Gminy Sobolew. Działając zgodnie z art. 33 i 79 ustawy ooś, w powiązaniu z art. 10 Kpa, organ prowadzący postępowanie zapewnił stronom czynny udział w każdym stadium postępowania, a przed wydaniem decyzji umożliwił im wypowiedzenie się, co do zebranych dowodów i materiałów, informując społeczeństwo obwieszczeniem znak: IG.6220.7.2021.AD z dnia 16 maja 2022r. W trakcie przeprowadzonego postępowania w sprawie oceny oddziaływania na środowisko planowanego przedsięwzięcia, nie zostały zgłoszone żadne wnioski ani uwagi.

Wszelkie obwieszczenia w sprawie zgodnie z art. 74 ust.3 ustawy ooś i w nawiązaniu do art. 49 KPA były umieszczane na tablicy informacyjnej Urzędu Gminy w Sobolewie, w miejscu zwyczajowo przyjętym w sołectwie Gończyce oraz na stronie internetowej Biuletynu Informacji Publicznej Urzędu Gminy w Sobolewie.

W ramach oceny oddziaływania przedsięwzięcia na środowisko określa się, analizuje oraz ocenia: bezpośredni i pośredni wpływ danego przedsięwzięcia na środowisko oraz ludność, w tym zdrowie i warunki życia ludzi, dobra materialne, zabytki, krajobraz, w tym krajobraz kulturowy, wzajemne oddziaływanie między elementami, o których mowa powyżej, a także dostępność do złóż kopalin, ryzyko wystąpienia poważnych awarii oraz katastrof naturalnych i budowlanych, możliwości oraz sposoby zapobiegania i zmniejszania negatywnego oddziaływania przedsięwzięcia na środowisko, wymagany zakres monitoringu.

Przedsięwzięcie, którego dotyczy decyzja będzie polegało na adaptacji istniejących budynków wraz z budową niezbędnej infrastruktury technicznej na potrzeby instalacji stacji demontażu pojazdów, miejsca demontażu pojazdów zaliczanych do innych niż M1, N1 oraz L2e oraz skupu złomu i mechaniki pojazdowej na terenie działek ewid. nr 34/14, 34/16 obręb 0004 Gończyce, gm. Sobolew, powiat garwoliński, województwo mazowieckie. W ramach przedsięwzięcia Inwestor planuje:

- adaptację istniejących budynków na cele stacji demontażu pojazdów oraz miejsca demontażu pojazdów zaliczanych do innych niż M1, N1 oraz L2e. W miejscu demontażu demontowane będą pojazdy spoza kategorii M1, N1 i L2e (np. motocykle, pojazdy ciężarowe powyżej 3,5 t masy własnej).

- realizację skupu złomu na części działki ewid. nr 34/14, obręb 0004 Gończyce,
- uruchomienie warsztatu mechaniki samochodowej z wulkanizacją opon,
- budowę i adaptację placów magazynowych,
- realizację niezbędnej infrastruktury technicznej dla ww. przedsięwzięć.

Adaptacja istniejących budynków będzie polegała m.in. na wylaniu nowej posadzki, wyburzeniu części ścian wewnątrz budynku, wymianie okien, malowaniu pomieszczeń oraz ewentualnym remoncie elewacji. Dodatkowo wykonany zostanie nasyp w celu realizacji rampy podjazdowej do budynku. W ramach inwestycji zostanie wykonana niezbędna infrastruktura w postaci utwardzenia części placu, drogi dojazdowej oraz budowa systemu kanalizacji wewnątrzzakładowej wraz ze zbiornikiem do magazynowania ścieków przemysłowych.

Stacja i miejsce demontażu pojazdów zajmować będzie część działek 34/14 i 34/16. Zdolność przetwarzania przewidziano na 5010 Mg w ciągu roku.

Utwardzony kostką plac z wagą samochodową umożliwiającą cyfrowy odczyt danych będzie pełnić funkcję sektora przyjmowania pojazdów. Plac pod sektor magazynowania pojazdów utwardzony zostanie częściowo z wykorzystaniem tłucznia kamiennego, a częściowo kostką brukową lub betonem na warstwie piasku lub suchego betonu oraz uszczelniony folią oddzieloną od gruntu podsypką piaskową. Dzięki zastosowanemu utwardzeniu oraz uszczelnieniu place spełnią wymagania nałożone na sektory przyjmowania i magazynowania przyjętych pojazdów. Powierzchnia obu sektorów zostanie połączona z separatorem substancji ropopochodnych. Zebrane za pomocą systemu korytek odwadniających wody opadowe i roztopowe z sektora przyjmowania, magazynowania pojazdów, sektora usuwania elementów i substancji niebezpiecznych, w tym płynów oraz sektora demontażu pojazdów (stanowiące ścieki przemysłowe), po oczyszczeniu w separatorze będą kierowane do projektowanego zbiornika na ścieki (zbiornik kopany otwarty odparowujący). Na terenie części działki 34/14 zostanie wyznaczone miejsce do magazynowania odpadów zbieranych. Przewiduje się że łączna ilość odpadów przyjętych na teren zakładu w ramach zbierania odpadów wyniesie 20 400 Mg w ciągu roku.

W celu ochrony środowiska gruntowo-wodnego na etapie eksploatacji przedmiotowej inwestycji, w sentencji niniejszego postanowienia wprowadzono warunki dotyczące źródła poboru wody oraz ograniczenia ilości jej zużycia, a także sposobu zagospodarowania ścieków bytowych, ścieków technologicznych oraz wód opadowych i roztopowych. Pobór wód prowadzony będzie z sieci wodociągowej. W sytuacji korzystania z istniejącej studni należy uprzednio uzyskać pozwolenie wodnoprawne w związku z korzystaniem wody na potrzeby działalności gospodarczej. Przeprowadzona w raporcie o oś analiza oddziaływania w zakresie gospodarki wodno-ściekowej i ochrony wód wykazała, że przy zachowaniu warunków określonych w sentencji niniejszej decyzji, eksploatacja przedmiotowej inwestycji nie będzie miała negatywnego wpływu na środowisko gruntowo-wodne oraz na wody powierzchniowe i podziemne oraz nie wpłynie negatywnie na cele środowiskowe.

Źródłami emisji substancji do powietrza na etapie eksploatacji planowanego przedsięwzięcia będzie głównie ruch pojazdów mechanicznych po terenie inwestycyjnym oraz praca kotłowni i warsztatu samochodowego. Przeprowadzona w raporcie o oś analiza rozprzestrzeniania się substancji w powietrzu wykazała, że przy zachowaniu warunków

określonych w sentencji niniejszego postanowienia, dopuszczalne poziomy substancji w powietrzu zostaną dotrzymane. Z przedłożonej dokumentacji wynika, iż planowana inwestycja nie będzie powodowała istotnego oddziaływania na klimat.

W czasie eksploatacji przedmiotowego przedsięwzięcia głównymi źródłami emisji hałasu będą maszyny i urządzenia zlokalizowane wewnątrz hal oraz środki transportu poruszające się po terenie inwestycji. Przeprowadzona w raporcie o oś analiza oddziaływania w zakresie emisji hałasu wykazała, że przy zachowaniu warunków określonych w sentencji niniejszej decyzji, eksploatacja planowanego przedsięwzięcia nie spowoduje przekroczeń dopuszczalnych poziomów hałasu na terenach chronionych akustycznie.

W przedłożonej dokumentacji omówiono gospodarkę odpadami w trakcie realizacji i funkcjonowania planowanego przedsięwzięcia, zgodną z obowiązującymi przepisami prawa. Można ocenić, że gospodarka odpadami prowadzona w ramach przedmiotowej inwestycji przy zachowaniu warunków określonych w sentencji decyzji nie będzie miała znaczącego wpływu na środowisko.

Planowane przedsięwzięcie nie będzie związane z budową nowych obiektów i będzie się odbywało na terenie istniejących magazynów, po ich uprzednim dostosowaniu do nowego zakresu działalności. Obszar działek 34/14 i 34/16 został wcześniej przekształcony na potrzeby produkcyjno- usługowe. Sąsiedztwo przedmiotowego przedsięwzięcia stanowią: tereny zabudowy przemysłowej i jednorodzinnej, grunty rolne o klasie bonitacyjnej RIIIb, IVa, V oraz zadrzewienia. Planowana inwestycja nie wiąże się z usuwaniem drzew i krzewów.

Z przedłożonej dokumentacji wynika, iż Inwestor nie przewiduje konieczności wykonywania odwodnienia wykopów na etapie realizacji przedsięwzięcia. Niemniej jednak, w sentencji decyzji wprowadzono warunek, aby w przypadku stwierdzenia obecności wód gruntowych w obrębie wykopów, ewentualne prace odwodnieniowe prowadzone były bez konieczności trwałego obniżania poziomu wód gruntowych. Do minimum należy ograniczyć czas odwadniania wykopu oraz ograniczyć wpływ ww. prac do terenu działki inwestycyjnej. Wody z ewentualnego odwodnienia po podczyszczeniu z zawiesiny mineralnej, zagospodarowane zostaną w obrębie działki inwestycyjnej.

Teren przeznaczony pod ww. inwestycję położony jest poza obszarami objętymi ochroną na podstawie ustawy z dnia 16 kwietnia 2004 r. o ochronie przyrody (Dz. U. z 2022 r. poz. 916, zwanej dalej „ustawą o ochronie przyrody”). Najbliżej położone obszary Natura 2000 znajdują się od planowanej inwestycji w odległości: ok. 16,6 km — obszar specjalnej ochrony ptaków - Dolina Środkowej Wisły PLB140004, ok. 11,4 km — specjalny obszar ochrony siedlisk — Bagna Orońskie PLH200023. Inwestycja zlokalizowana będzie na terenie wykorzystywanym przemysłowo, na którym nie występują siedliska przyrodnicze.

Z uwagi na powyższe i po zapoznaniu się z raportem o oś przedmiotowego przedsięwzięcia stwierdza się, że realizacja projektowanego przedsięwzięcia nie wymaga konieczności nakładania warunków jego realizacji ze względu na ochronę przyrody, w tym na ww. formy ochrony przyrody, jednak informuje się, że powyższe postępowanie nie zastępuje procedury administracyjnej wynikającej z art. 56 ustawy o ochronie przyrody w sytuacji, gdy w wyniku realizacji przedsięwzięcia może nastąpić naruszenie obowiązujących zakazów w stosunku do gatunków objętych ochroną.

Ze względu na charakter planowanego przedsięwzięcia, a także jego lokalizację nie stwierdzono możliwości wystąpienia transgranicznego oddziaływania.

Z przedłożonej dokumentacji wynika, że na terenie przedsięwzięcia i w jego otoczeniu nie występują zabytki chronione na podstawie przepisów o ochronie zabytków i opiece nad



zabytkami. Nie występuje ryzyko wystąpienia poważnych awarii oraz katastrof naturalnych i budowlanych.

Możliwości oraz sposoby zapobiegania i zmniejszania negatywnego oddziaływania przedsięwzięcia na środowisko zostały zawarte w raporcie, natomiast w sentencji niniejszej decyzji określono warunki wykorzystywania terenu w fazie realizacji i eksploatacji lub użytkowania przedsięwzięcia. Przy realizacji przyjętych w raporcie założeń przedmiotowa inwestycja nie wpłynie negatywnie na środowisko oraz nie będzie miała wpływu na zdrowie i warunki życia ludzi. Po uzgodnieniu z organami nie stwierdza się konieczności przeprowadzenia oceny oddziaływania na środowisko w ramach postępowania w sprawie wydania decyzji, o których mowa w art. 72 ust. 1 ustawy ooś, biorąc pod uwagę w szczególności następujące okoliczności:

1) posiadane na etapie wydawania postanowienia dane na temat planowanego przedsięwzięcia i elementów przyrodniczych środowiska objętych zakresem przewidywanego oddziaływania przedmiotowego przedsięwzięcia na środowisko pozwalają wystarczająco ocenić jego oddziaływanie na środowisko i ustalić warunki jego realizacji;

2) ze względu na rodzaj i charakterystykę planowanego przedsięwzięcia oraz powiązania z innymi przedsięwzięciami nie stwierdzono obecnie możliwości ponadnormatywnego kumulowania się oddziaływań tego przedsięwzięcia z innymi przedsięwzięciami zlokalizowanymi poza terenem inwestycyjnym;

3) nie stwierdzono możliwości negatywnego oddziaływania planowanego przedsięwzięcia na obszary wymagające specjalnej ochrony ze względu na występowanie gatunków roślin i zwierząt lub ich siedlisk, lub siedlisk przyrodniczych objętych ochroną, w tym obszary Natura 2000 oraz pozostałe formy ochrony przyrody.

Po rozpatrzeniu całokształtu materiału dowodowego zgromadzonego w przedmiotowej sprawie oraz w oparciu o powołane na wstępie przepisy i uzyskane uzgodnienia oraz opinie, orzeczono jak w sentencji decyzji.

## POUCZENIE

1. Od niniejszej decyzji służy stronom odwołanie do Samorządowego Kolegium Odwoławczego w Siedlcach za pośrednictwem Wójta Gminy Sobolew w terminie 14 dni od dnia doręczenia decyzji.

2. W trakcie biegu terminu do wniesienia odwołania strona może zrzec się prawa do wniesienia odwołania wobec organu administracji publicznej, który wydał decyzję. Z dniem doręczenia organowi administracji publicznej oświadczenia o zrzeczeniu się prawa do wniesienia odwołania przez ostatnią ze stron postępowania, decyzja staje się ostateczna i prawomocna.

3. Decyzję o środowiskowych uwarunkowaniach dołącza się do wniosku o wydanie decyzji, o której mowa w art. 72 ust. 1 oraz zgłoszenia, o którym mowa w art. 72 ust. 1a ustawy ooś. Złożenie wniosku lub dokonanie zgłoszenia powinno nastąpić w terminie 6 lat od dnia, w którym decyzja o środowiskowych uwarunkowaniach stała się ostateczna. Złożenie wniosku może nastąpić w terminie 10 lat od dnia, w którym decyzja o środowiskowych uwarunkowaniach stała się ostateczna, o ile strona, która złożyła wniosek o wydanie decyzji o środowiskowych uwarunkowaniach, lub podmiot, na który została przeniesiona ta decyzja, otrzymali, przed upływem terminu o którym mowa w pkt 1, od organu, który wydał decyzję

o środowiskowych uwarunkowaniach stanowisko, że aktualne są warunki realizacji planowanego przedsięwzięcia określone w decyzji o środowiskowych uwarunkowaniach.

5. Decyzja o środowiskowych uwarunkowaniach wiąże organy, o których mowa w art. 86 ustawy ooś.



**WÓJT**  
*inż. Maciej Blachnio*

**Załącznik:**

Charakterystyka przedsięwzięcia

**Otrzymują:**

1. AUTO PRIME Dziubak Jacek ul. Gen. Władysława Sikorskiego 25, 08-400 Garwolin, za pośrednictwem pełnomocnika - Pana Jakuba Smakulskiego
2. Strony postępowania przez obwieszczenie zgodnie z art. 73 ust. 1 ustawy ooś w związku z art. 49 k.p.a. (obwieszczenie umieszczono na tablicy informacyjnej Urzędu Gminy w Sobolewie, w miejscu zwyczajowo przyjęte w sołectwie Gończyce oraz na stronie internetowej [www.bip.sobolew.pl](http://www.bip.sobolew.pl).)
3. A/a

**Do wiadomości:**

1. Regionalny Dyrektor Ochrony Środowiska w Warszawie ul. H. Sienkiewicza 3, 00-015 Warszawa
2. Państwowe Gospodarstwo Wodne Wody Polskie Dyrektor Regionalnego Zarządu Gospodarki Wodnej w Warszawie ul. Zarzecze 13B, 03-194 Warszawa.
3. Państwowy Powiatowy Inspektor Sanitarny w Garwolinie ul. Kard. Wyszyńskiego 13, 08-400 Garwolin.
4. Starostwo Powiatowe w Garwolinie ul. Mazowiecka 26, 08-400 Garwolin - na podstawie art. 86a ustawy ooś.

Zgodnie z ustawą z dnia 16 listopada 2006 roku o opłacie skarbowej (t.j. Dz.U. z 2021 r. poz. 1923 ze zmianami) za wydanie decyzji, pobrano opłatę skarbową w wysokości 205 zł.

## CHARAKTERYSTYKA PRZEDSIĘWZIĘCIA

„Adaptacja istniejących budynków i budowa infrastruktury dla instalacji stacji demontażu pojazdów, miejsca demontażu pojazdów, skupu złomu oraz mechaniki pojazdowej na terenie działek ewid. nr 34/14, 34/16 obręb 0004 Gończyce, gm. Sobolew, powiat garwoliński, woj. mazowieckie”

1) Rodzaj i charakterystykę przedsięwzięcia, z uwzględnieniem:

a) skali przedsięwzięcia i wielkości zajmowanego terenu oraz ich wzajemnych proporcji, a także istotnych rozwiązań charakteryzujących przedsięwzięcie

Planowane przedsięwzięcie będzie realizowane na terenie działek ewid. nr 34/14, 34/16 obręb 0004 Gończyce, gm. Sobolew, powiat garwoliński, województwo mazowieckie. W ramach przedsięwzięcia Inwestor planuje:

- adaptację istniejących budynków na cele stacji demontażu pojazdów oraz miejsca demontażu pojazdów zaliczanych do innych niż M1, N1 oraz L2e. W miejscu demontażu demontowane będą pojazdy spoza kategorii M1, N1 i L2e (np. motocykle, pojazdy ciężarowe powyżej 3,5 t masy własnej).
- realizację skupu złomu na części działki ewid. nr 34/14, obręb 0004 Gończyce,
- uruchomienie warsztatu mechaniki samochodowej z wulkanizacją opon,
- budowę i adaptację placów magazynowych,
- realizację niezbędnej infrastruktury technicznej dla ww. przedsięwzięć.

Adaptacja istniejących budynków będzie polegała m.in. na wylaniu nowej posadzki, wyburzeniu części ścian wewnątrz budynku, wymianie okien, malowaniu pomieszczeń oraz ewentualnym remoncie elewacji. Dodatkowo wykonany zostanie nasyp w celu realizacji rampy podjazdowej do budynku. W ramach inwestycji zostanie wykonana niezbędna infrastruktura w postaci utwardzenia części placu, drogi dojazdowej, oraz budowa systemu kanalizacji wewnątrzzakładowej wraz ze zbiornikiem do magazynowania ścieków przemysłowych. Stacja i miejsce demontażu pojazdów zajmować będzie część działek 34/14 i 34/16. Zdolność przetwarzania przewidziano na 5010 Mg w ciągu roku. Utwardzony kostką plac z wagą samochodową umożliwiającą cyfrowy odczyt danych będzie pełnić funkcję sektora przyjmowania pojazdów. Plac pod sektor magazynowania pojazdów utwardzony zostanie częściowo z wykorzystaniem tłuczni kamienno, a częściowo kostką brukową lub betonem na warstwie piasku lub suchego betonu oraz uszczelniony folią oddzieloną od gruntu podsypką piaskową. Dzięki zastosowanemu utwardzeniu oraz uszczelnieniu place spełnią wymagania nałożone na sektory przyjmowania i magazynowania przyjętych pojazdów. Powierzchnia obu sektorów zostanie połączona z separatorem substancji ropopochodnych. Zebrane za pomocą systemu korytek odwadniających wody opadowe i roztopowe z sektora przyjmowania, magazynowania pojazdów, sektora usuwania elementów i substancji niebezpiecznych, w tym płynów oraz sektora demontażu pojazdów (stanowiące ścieki przemysłowe), po oczyszczeniu w separatorze będą kierowane do projektowanego zbiornika na ścieki (zbiornik kopany otwarty odparowujący).



Na terenie części działki 34/14 zostanie wyznaczone miejsce do magazynowania odpadów zbieranych. Przewiduje się że łączna ilość odpadów przyjętych na teren zakładu w ramach zbierania odpadów wyniesie 20 400 Mg w ciągu roku.

Działalność warsztatu samochodowego będzie prowadzona w następującym zakresie:

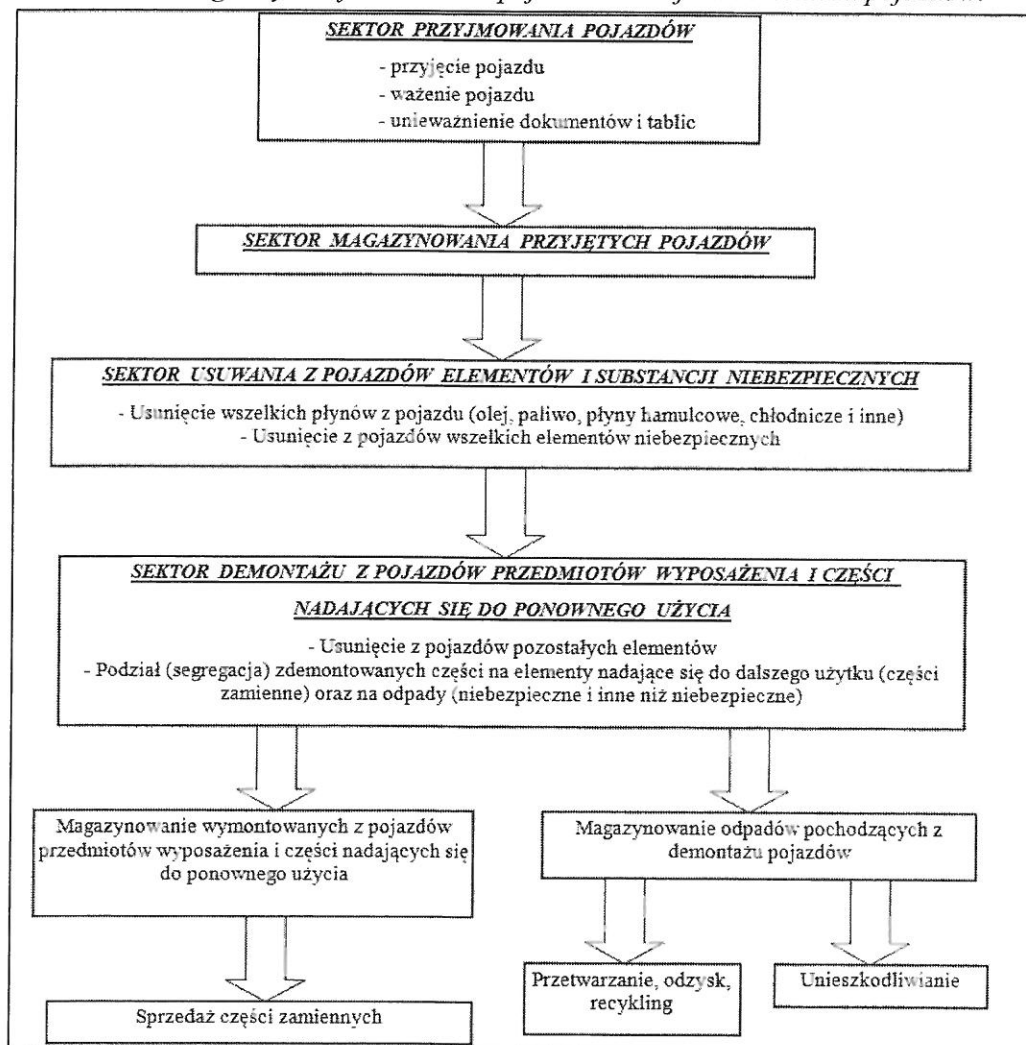
- naprawa z zakresu mechaniki pojazdów, jak:
  - naprawa zawieszenia,
  - naprawa układu hamulcowego,
  - naprawa układu kierowniczego,
  - naprawa układu zapłonowego,
- serwis klimatyzacji,
- wulkanizacja opon.

Pod pojęciem mechaniki pojazdowej rozumie się ogólnie naprawy związane z mechaniką wszystkich podzespołów pojazdów (silnik, układ hamulcowy, układ jezdy, itp.). Serwis klimatyzacji polega nie tylko na uzupełnianiu braków czynnika chłodniczego, ale również na wymianie uszkodzonych elementów układu (np. chłodnicy, sprężarki, itp.). Naprawy mechaniczne wraz z wulkanizacją odbywać się będą na czterech specjalnie do tego przygotowanych i wyposażonych stanowiskach.

#### *Stacja demontażu pojazdów i miejsce demontażu pojazdów*

Schemat technologiczny stacji demontażu opisano na załączonym rysunku.

Rys. 1 Schemat technologiczny stacji demontażu pojazdów i miejsca demontażu pojazdów.



Zakłada się przyjmowanie do demontażu zarówno pojazdy wycofane z eksploatacji do 3,5 Mg dopuszczalnej masy całkowitej, jak i pojazdy o masie powyżej 3,5 Mg dopuszczalnej masy całkowitej.

#### *Skup złomu*

Sektor magazynowania złomu będzie zlokalizowany na utwardzonym podłożu. Dostarczone odpady rozładowywane będą na utwardzonym placu magazynowym, w wyznaczonym miejscu. Przeprowadzany proces rozładunku będzie kontrolowany przez Wnioskodawcę. Sklasyfikowane pod względem kodu odpady, przeniesione zostaną na specjalne do tego celu przeznaczone miejsca magazynowe, zlokalizowane na placu magazynowym. Zbierane odpady będą magazynowane selektywnie, aż do momentu uzbierania odpowiedniej ilości, a następnie przekazywane uprawnionemu podmiotowi. Odpady przyjmowane będą zarówno od osób fizycznych jak i firm zewnętrznych. Łączna ilość zbieranych odpadów w ramach skupu złomu planowana jest na 20 400 Mg.

Okres magazynowania odpadów nie będzie przekraczał określonych w art. 25 ustawy z dnia 14 grudnia 2012 r. o odpadach (tj. Dz. U. 2019 r. poz. 701 ze zm.) limitów czasowych. Wyposażenie techniczne placu stanowić będą:

- Utwardzony plac magazynowy;
- Parking;
- Worki typu big-bag, kontenery, skrzyniopalety służące do magazynowania odpadów;
- Ładowarka przeładunkowa;
- Wózek widłowy;

b) powiązań z innymi przedsięwzięciami, w szczególności kumulowania się oddziaływań przedsięwzięć realizowanych i zrealizowanych, dla których została wydana decyzja o środowiskowych uwarunkowaniach, znajdujących się na terenie, na którym planuje się realizację przedsięwzięcia, oraz w obszarze oddziaływania przedsięwzięcia lub których oddziaływania mieszczą się w obszarze oddziaływania planowanego przedsięwzięcia w zakresie, w jakim ich oddziaływania mogą prowadzić do skumulowania oddziaływań z planowanym przedsięwzięciem,

W okolicy lokalizacji przedmiotowej inwestycji brak źródeł emisji o podobnym charakterze jak projektowana stacja demontażu pojazdów, skup złomu, mechanika samochodowa i wulkanizacja. Przedsięwzięcie zlokalizowane jest na terenach przemysłowych, w pobliżu zakładu produkcyjnego. Z uwagi na fakt, że źródła zlokalizowane na terenie projektowanego zakładu emitować będą przede wszystkim substancje charakterystyczne dla procesów energetycznego spalania paliw, ich skumulowane oddziaływanie z innymi podobnymi źródłami emisji tego samego charakteru według raportu zostało uwzględnione w podawanym przez Wojewódzki Inspektorat Ochrony Środowiska aktualnym stanie zanieczyszczeń powietrza dla terenu projektowanego przedsięwzięcia. Obliczenia uciążliwości projektowanych źródeł emisji uwzględniają tło zanieczyszczeń, które jest wynikiem oddziaływania wszystkich istniejących w okolicy źródeł emisji. Z analizy przedstawionej w raporcie oś nie stwierdzono ponadnormatywnego zagrożenia hałasem w stosunku do stref chronionych akustycznie.

c) różnorodności biologicznej, wykorzystywania zasobów naturalnych, w tym gleby, wody i powierzchni ziemi,

Większość powierzchni działek nr ewid. 34/14 i 34/16 obręb Gończyce stanowią grunty terenów przemysłowych, a pozostałe według klas bonitacyjnych stanowią słabe, średnio dobre grunty zadrzewione i zakrzewione na użytkach rolnych oraz grunty orne. Wskazane gleby są mało żyzne i słabo urodzajne. Teren inwestycji nie jest obszarem chronionym przyrodniczo, nie przebiega przez niego żaden korytarz ekologiczny. Obecnie teren użytkowany pod działalność usługową. Planowane przedsięwzięcie dotyczy adaptacji istniejącej infrastruktury, która funkcjonuje na tym terenie ponad 30 lat. Badany teren nie przedstawia istotnej wartości przyrodniczej, posiada znikomą roślinność występującą na obszarze inwestycyjnym. Występująca roślinność nie cechuje się znaczącą wartością, jako siedlisko dla gatunków rzadkich i chronionych zwierząt i roślin.

Podczas realizacji i eksploatacji inwestycji będą zużywane takie zasoby naturalne. Na etapie realizacji planowanego przedsięwzięcia woda potrzebna będzie do celów realizacji budowlanych, utwardzenia terenu oraz celów socjalno-bytowych. Na etapie eksploatacji woda potrzebna będzie do celów higienizacji pomieszczenia biurowego oraz celów socjalno-bytowych. Woda dostarczana będzie z wodociągu gminnego na zasadach określonych przez gestora sieci. W przypadkach awaryjnych pobierana będzie z własnego planowanego ujęcia wód po uzyskaniu pozwolenia wodnoprawnego. Przewiduje się w tym celu budowę studni do poboru wód. Wielkość zużycia wody zależeć będzie od liczby pracowników. Ustawowe normy zużycia wody wyszczególnione zostały poniżej, zgodnie z rozporządzeniem Ministra Infrastruktury z dnia 14 stycznia 2002 r. w sprawie określenia przeciętnych norm zużycia wody (Dz. U. 2002, nr 8, poz. 70). Inwestor planuje zatrudnienie na terenie zakładu maksymalnie 20 osób. Zakład funkcjonować będzie sześć dni w tygodniu, więc przyjęto maksymalnie 313 dni w roku. Maksymalna wielkość zużycia wody na potrzeby socjalne stacji demontażu pojazdów kształtuje się na poziomie 563,4 m<sup>3</sup>/rok. Nie przewiduje się konieczności zużycia wody na etapie likwidacji planowanego przedsięwzięcia.

#### d) emisji i występowania innych uciążliwości,

##### Oddziaływanie na powietrze atmosferyczne:

W okresie realizacji inwestycji wystąpią uciążliwości typowe dla placów budowy małej i średniej wielkości, spowodowane pracą maszyn budowlanych, zwiększonym natężeniem ruchu pojazdów i wykonawstwem robót ziemnych. Emitowane będą zanieczyszczenia gazowe (wchodzące w skład spalin emitowanych przez silniki spalinowe pojazdów i maszyn roboczych) i pyły. Emisja zachodzić będzie w godzinach pracy, a ilość emitowanych zanieczyszczeń zależeć będzie od czasu pracy urządzeń. Biorąc pod uwagę zakres przewidywanych prac można stwierdzić, że emisja zanieczyszczeń do powietrza będzie stanem przejściowym, odwracalnym, który ustanie z chwilą zakończenia prac i nie spowoduje istotnych zmian w stanie powietrza. Oddziaływanie prac budowlanych będzie chwilowe i krótkotrwałe. Zakończy się z chwilą ukończenia prac budowlanych.

Na etapie eksploatacji przedsięwzięcia występować będą dwa rodzaje emisji, tj. emisja zorganizowana i emisja niezorganizowana. Źródłem emisji zorganizowanej będą:

- Kocioł opalany węglem (emitor E-1);
- Kominek opalany drewnem (emitor E-2);
- Warsztat mechaniki pojazdowej (emitor E-3).

Emisje niezorganizowane pochodzą będą z następujących procesów i obiektów zlokalizowanych na terenie zakładu:



- drogi i parking – emisja spalin z pojazdów osobowych (emitor E-4);
- drogi i parking – emisja spalin z pojazdów ciężarowych (emitor E-5);
- emisja spalin z innych urządzeń pracujących na terenie zakładu – ładowarki (emitor E-6) i wózki widłowe (emitory E-7a, E-7b, E-7c);
- cięcie karoserii za pomocą palnika gazowego (emitor E-8).

Zakończenie pracy instalacji będzie się wiązało z eliminacją źródeł emisji. W przypadku rozbiórki obiektów budowlanych może nastąpić emisja związana z ruchem pojazdów i wykonaniem robót ziemnych (rozbiórkowych). Emitowane będą zanieczyszczenia gazowe (wchodzące w skład spalin emitowanych przez silniki spalinowe pojazdów i maszyn roboczych) i pyły. Emisja zachodzić będzie w godzinach pracy, a ilość emitowanych zanieczyszczeń zależeć będzie od czasu pracy urządzeń. Biorąc pod uwagę zakres przewidywanych prac można stwierdzić, że emisja zanieczyszczeń do powietrza nie spowoduje istotnych zmian w stanie jakości powietrza. Oddziaływanie inwestycji na etapie rozbiórki będzie bezpośrednie, chwilowe i krótkotrwałe.

#### Emisja hałasu:

Na etapie realizacji przedsięwzięcia mogą powstawać czasowe uciążliwości związane z ruchem pojazdów ciężarowych przewożących sprzęt na teren Inwestycji. Etap realizacji jest to krótkotrwałe zakłócenie akustyczne, które odbywa się tylko w porze dziennej.

Zakład na etapie eksploatacji będzie funkcjonował w ciągu jednej zmiany w porze dziennej. Źródłami liniowymi emitującymi hałas na terenie Zakładu będą pojazdy osobowe, pojazdy ciężarowe, dwie ładowarki i trzy wózki widłowe. Źródłami punktowymi na terenie Zakładu będą praca prasy i operacje przeładunku. Na terenie Inwestycji znajdują się hale, w których będą odbywać się prace – opisane jako kubaturowe źródło hałasu. Na terenie Zakładu odbywać się będzie również parkowanie pojazdów osobowych, które też stanowią źródła hałasu.

W przypadku likwidacji Zakładu koniecznym będzie unieruchomienie procesów produkcyjnych, a także wywóz sprzętu, pozostałych surowców i wyposażenia zakładu.

Z analiz zawartych w raporcie oddziaływania na środowisko danego zakładu nie wynika ponadnormatywne zagrożenie hałasem, które wiązałoby się z przekroczeniem norm dla terenów chronionych akustycznie (w danym przypadku - zabudowa mieszkaniowa jednorodzinna oraz zagrodowa).

#### Oddziaływanie w zakresie pól elektromagnetycznych

Z danych zawartych w raporcie oś nie przewiduje się oddziaływania w zakresie pól elektromagnetycznych.

#### Emisja ścieków:

Przeprowadzenie zaplanowanych prac adaptacyjnych na przedmiotowym terenie nie będzie powodowało powstawania większej ilości ścieków socjalno-bytowych. Ilość wytworzonych tego rodzaju ścieków na tym etapie inwestycji nie powinna przekroczyć 10 m<sup>3</sup>. Zbiornik do magazynowania ścieków socjalno-bytowych jest zbiornikiem istniejącym. W razie konieczności zakłada się możliwość zapewnienia przez wykonawcę prac budowlanych, zapewnienia stosownego zaplecza sanitarnego w postaci przenośnych toalet, które następnie po zakończeniu likwidacji zostaną opróżnione przez specjalistyczne firmy.

W trakcie budowy oraz likwidacji przedmiotowego przedsięwzięcia nie będą powstawać ścieki technologiczne. Separator substancji ropopochodnych i zawiesin, przed fizyczną jego likwidacją, zostanie dokładnie oczyszczony przez zewnętrzną firmę posiadającą stosowane zezwolenia w tym zakresie, a następnie przekazany do unieszkodliwiania.

Emisja na etapie eksploatacji jest związana z powstawaniem ścieków przemysłowych. Wszystkie ścieki przemysłowe, jakie będą powstawać na terenie zakładu, będą kierowane do projektowanego zbiornika bezodpływowego, zlokalizowanego na terenie zakładu. Zbiornik będzie kopany, otwarty. Dno zbiornika będzie zabezpieczone za pomocą folii i utwardzone płytami ażurowymi. Pojemność całkowita zbiornika wynosić będzie ok. 250 m<sup>3</sup>. Zakłada się, że zbiornik będzie pełnił funkcję retencyjno – odparowującą, jednakże w razie konieczności zakłada się możliwość wywozu nadmiaru ścieków przemysłowych za pomocą wozów asenizacyjnych na oczyszczalnię ścieków.

Eksploatacja stacji demontażu pojazdów wiąże się z powstawaniem ścieków przemysłowych. Zgodnie z rozporządzeniem Ministra Gospodarki i Pracy z dnia 28 lipca 2005 r. w sprawie minimalnych wymagań dla stacji demontażu oraz sposobu demontażu pojazdów wycofanych z eksploatacji, wody opadowe i roztopowe z miejsc przyjmowania pojazdów oraz miejsc magazynowania odpadów są traktowane jako ścieki przemysłowe. Za ścieki przemysłowe uznaje się również wody z czyszczenia powierzchni demontażu pojazdów oraz usuwania elementów i substancji niebezpiecznych. Powierzchnie sektorów: przyjmowania pojazdów, magazynowania przyjętych pojazdów, magazynowania odpadów innych niż niebezpieczne, projektuje się utwardzone oraz uszczelnione folią. Ścieki z nich odprowadzane będą za pomocą korytek ściekowych do separatora, następnie zagospodarowane w zbiorniku odparowującym otwartym (wskazanym na załączniku graficznym). Zanieczyszczeniami będą zawiesiny oraz substancje ropopochodne. Zainstalowany separator, dobrany odpowiednio do wielkości powierzchni objętej systemem odprowadzania ścieków przemysłowych, umożliwi oczyszczenie ścieków do poziomu zawartości zawiesin ogólnych, nie większej niż 100 mg/l, a substancji ropopochodnych nie większej niż 5 mg/l.

Wody opadowe i roztopowe powstające na etapie realizacji i etap likwidacji będą odprowadzane w sposób niezorganizowany do ziemi. Wykonawca prac budowlanych/rozbiórkowych zobowiązany będzie do utrzymania sprzętu do wykonywania robót w dobrym stanie technicznym. Prace budowlane (utwardzenie części terenu pod planowaną stacją demontażu pojazdów oraz skup złomu, wkopanie zbiornika bezodpływowego, adaptacja istniejących budynków) będą prowadzone w sposób ograniczający zagrożenie przedostawania substancji niebezpiecznych do gruntu, które mogłyby zanieczyścić wody powierzchniowe lub podziemne (wycieki z maszyn).

Wody opadowe na etapie eksploatacji inwestycji na powstawać będą na skutek opadu atmosferycznego obmywającego dachy budynków oraz powierzchnie utwardzone kostką. Wody opadowe i roztopowe z powierzchni dachów budynków za pomocą rynien spustowych będą odprowadzane w sposób niezorganizowany na tereny zielone.

e) ocenionego w oparciu o wiedzę naukową ryzyka wystąpienia poważnych awarii lub katastrof naturalnych i budowlanych, przy uwzględnieniu używanych substancji i stosowanych technologii, w tym ryzyka związanego ze zmianą klimatu

W odniesieniu do zapisów zawartych w Rozporządzeniu Ministra Rozwoju z dnia 29 stycznia 2016r. w sprawie rodzajów i ilości znajdujących się w zakładzie substancji niebezpiecznych,

decydujących o zaliczeniu zakładu do zakładu o zwiększonym lub dużym ryzyku wystąpienia poważnej awarii przemysłowej (Dz. U. 2016 nr 0 poz. 138) nie stwierdza się istnienia przesłanek wskazujących na możliwość wystąpienia poważnej awarii przemysłowej. Wynika to głównie z charakteru przedsięwzięcia oraz przyjętych rozwiązań ekologicznych. Podczas realizacji i eksploatacji planowanego przedsięwzięcia zachowane będą standardy środowiskowe. Jak wykazały zamieszczone w niniejszym opracowaniu obliczenia rozprzestrzeniania się emisji hałasu oraz substancji do atmosfery, projektowane przedsięwzięcie zachowuje standardy emisyjne.

f) przewidywanych ilości i rodzaju wytwarzanych odpadów oraz ich wpływu na środowisko, w przypadkach gdy planuje się ich powstawanie,

#### Etap budowy

W trakcie budowy planowanego przedsięwzięcia będą powstawać głównie odpady inne niż niebezpieczne oraz odpady komunalne związane z bytowaniem pracowników. Główną grupę odpadów będą stanowiły odpady z budowy, remontów i demontażu obiektów budowlanych oraz infrastruktury drogowej (grupa 17). Wytwarzane mogą być także odpady opakowaniowe z zabezpieczenia transportu elementów oraz sorbenty, tkaniny do wycierania, materiały filtracyjne i ubrania ochronne (grupa 15), oraz odpady farb i lakierów (grupa 08). Z uwagi na to, że planowane przedsięwzięcie będzie się wiązało z remontem/przebudową budynków, należy również założyć możliwość powstania odpadów zawierających w swym składzie azbest. Wytwarzane odpady magazynowane będą w sposób selektywny, uniemożliwiający ich negatywne oddziaływanie na środowisko i zdrowie ludzi, w celu zebrania odpowiedniej ilości przed transportem do miejsc odzysku bądź unieszkodliwiania, w wyznaczonych miejscach i odpowiednich, do rodzaju odpadu, pojemnikach, kontenerach lub boksach.

Szczegółowe określenie szacowanych ilości oraz rodzajów odpadów przewidzianych do wytworzenia w fazie realizacji przedsięwzięcia przedstawiono w tabeli poniżej.

*Tab. 1 Tabela 8 Rodzaje i ilość odpadów wytwarzanych w fazie realizacji inwestycji*

Lp.	Kod odpadu	Rodzaj odpadu	Szacowana ilość wytwarzanych odpadów [Mg/rok]	Dalsze zagospodarowanie odpadów
1.	08 01 11*	Odpady farb i lakierów zawierających rozpuszczalniki organiczne lub inne substancje niebezpieczne	1,00	Odzysk/ unieszkodliwienie
2.	08 01 12	Odpady farb i lakierów inne niż wymienione w 08 01 11	1,00	Odzysk
3.	15 01 01	Opakowania z papieru i tektury	0,500	Odzysk
4.	15 01 02	Opakowania z tworzyw sztucznych	0,500	Odzysk
5.	15 02 02*	Sorbenty, materiały filtracyjne (w tym filtry olejowe nieujęte w innych grupach), tkaniny do wycierania (np. szmaty, ścierki) i ubrania ochronne zanieczyszczone substancjami niebezpiecznymi (np. PCB)	0,100	Odzysk/ unieszkodliwienie
6.	15 02 03	Sorbenty, materiały filtracyjne, tkaniny do wycierania (np. szmaty, ścierki) i ubrania ochronne inne niż wymienione w 15 02 02	0,150	Odzysk



7.	15 01 10*	Opakowania zawierające pozostałości substancji niebezpiecznych lub nimi zanieczyszczone	0,050	Odzysk/ unieszkodliwienie
8.	15 01 11*	Opakowania z metali zawierające niebezpieczne porowate elementy wzmocnienia konstrukcyjnego (np. azbest), włącznie z pustymi pojemnikami ciśnieniowymi	0,050	Odzysk/ unieszkodliwienie
9.	17 01 01	Odpady betonu oraz gruz betonowy z rozbiórek i remontów	50,00	Odzysk
10.	17 01 02	Gruz ceglany	50,00	Odzysk
11.	17 01 03	Odpady innych materiałów ceramicznych i elementów wyposażenia	10,00	Odzysk
12.	17 01 07	Zmieszane odpady z betonu, gruzu ceglano, odpadowych materiałów ceramicznych i elementów wyposażenia inne niż wymienione w 17 01 06	50,00	Odzysk/ unieszkodliwienie
13.	17 01 80	Usunięte tynki, tapety, okleiny itp.	1,00	Odzysk/ unieszkodliwienie
14.	17 05 04	Gleba i ziemia, w tym kamienie, inne niż wymienione w 17 05 03	5,00	Odzysk
15.	17 06 01*	Materiały izolacyjne zawierające azbest	10,00	Unieszkodliwienie
16.	17 06 03*	Inne materiały izolacyjne zawierające substancje niebezpieczne	10,00	Unieszkodliwienie
<b>Suma odpadów niebezpiecznych</b>			<b>21,2</b>	-
<b>Suma odpadów innych niż niebezpiecznych</b>			<b>168,15</b>	-

### Etap eksploatacji

Rodzaje oraz ilości odpadów jakie potencjalnie mogą powstawać w związku z bieżącym utrzymaniem zakładu przedstawia poniższa tabela. Tabela zawiera odpady powstające w związku z funkcjonowaniem stacji demontażu pojazdów wraz z miejscem demontażu pojazdów, skupu złomu oraz warsztatu mechaniki pojazdowej.

*Tab. 2 Rodzaj oraz przewidywane ilości odpadów wytwarzanych w związku z bieżącym utrzymaniem przedsięwzięcia*

L.p.	Kod odpadu	Rodzaj odpadu	Ilość wytwarzanych odpadów [Mg/rok]
1	15 01 02	Opakowania z tworzyw sztucznych	30,0
2	15 01 04	Opakowania z metali	50,0
3	15 02 02*	Sorbenty, materiały filtracyjne (w tym filtry olejowe nieujęte w innych grupach), tkaniny do wycierania (np. szmaty, ścierki) i ubrania ochronne zanieczyszczone substancjami niebezpiecznymi (np. PCB)	10,0
4	15 02 03	Sorbenty, materiały filtracyjne, tkaniny do wycierania (np. szmaty, ścierki) i ubrania ochronne inne niż wymienione w 15 02 02	10,0

5	16 02 13*	Zużyte urządzenia zawierające niebezpieczne elementy inne niż wymienione w 16 02 09 do 16 02 12	15,0
6	16 02 14	Zużyte urządzenia inne niż wymienione w 16 02 09 do 16 02 13	15,0
7	16 02 15*	Niebezpieczne elementy lub części składowe usunięte ze zużytych urządzeń	15,0
8	16 02 16	Elementy usunięte z zużytych urządzeń inne niż wymienione w 16 02 15	15,0
9	17 09 04	Zmieszane odpady z budowy, remontów i demontażu inne niż wymienione w 17 09 01, 17 09 02 i 17 09 03	50,0

Poza odpadami wskazanymi powyżej wytwarzane mogą być odpady komunalne związane z bytowaniem pracowników, czy odpady ze sprzątania (zmiotki itp.). Wszystkie odpady gromadzone będą w sposób selektywny, a następnie przekazywane uprawnionym podmiotom.

W tabeli poniżej przedstawiono ilości odpadów przewidzianych do przetworzenia. Przetwarzanie odbywać się będzie zarówno w ramach funkcjonowania stacji demontażu pojazdów, miejsca demontażu pojazdów jak i przyjmowania części pojazdów osobowych, ciężarowych i ciągników rolniczych.

Tab. 3 Rodzaje i ilości odpadów przetwarzanych na terenie SDP i MDP

Kod odpadu	Rodzaj odpadu	Ilość roczna [Mg]
16 01 04*	Zużyte lub nienadające się do użytkowania pojazdy	2000
16 01 06	Zużyte lub nienadające się do użytkowania pojazdy niezawierające cieczy i innych niebezpiecznych elementów	3000
16 01 21*	Niebezpieczne elementy inne niż wymienione w 16 01 07 do 16 01 11, 16 01 13 i 16 01 14	5
16 01 22*	Inne niewymienione elementy	5

Działalność stacji demontażu pojazdów prowadzona będzie zgodnie z zapisami ustawy o odpadach oraz ustawy o recyklingu pojazdów wycofanych z eksploatacji, które określają zasady zapobiegania powstawaniu odpadów lub ich minimalizacji, przechowywania, postępowania z odpadami w sposób przyjazny dla życia ludzi i zgodny ochroną środowiska naturalnego oraz zgodnie z wymogami zawartymi w rozporządzeniu Ministra Gospodarki i Pracy w sprawie minimalnych wymagań dla stacji demontażu pojazdów wycofanych z eksploatacji.

Wytwarzanie odpadów będzie związane z następującymi procesami:

- demontażu nienadających się do użytkowania pojazdów,
- funkcjonowaniem warsztatu mechaniki pojazdowej i wulkanizacji,
- utrzymanie zaplecza socjalnego i prowadzonych czynności porządkowych (odpady komunalne).

Podczas eksploatacji rozpatrywanego zakładu będzie prowadzona gospodarka odpadami w następującym zakresie: przetwarzanie, wytwarzanie odpadów oraz zbieranie odpadów.

Sposób postępowania z odpadami wytwarzanymi w wyniku działalności stacji demontażu pojazdów będzie zapewniał wysoki standard gospodarki odpadami. Odpady będą

magazynowane selektywnie, w oznakowanych pojemnikach odpornych na działanie substancji w nich zawartych. Odpady wymienione w niniejszym opracowaniu będą przekazane firmom, które posiadają stosowne zezwolenia na odzysk. W sytuacjach, gdy z przyczyn technologicznych odzysk nie będzie możliwy lub będzie nieuzasadniony ze względów ekologicznych lub ekonomicznych, odpady przekazywane będą do unieszkodliwiania.

Odpady w postaci olejów przepracowanych magazynowane będą pod zadaszeniem, w zamkniętym pomieszczeniu, zabezpieczone przed zanieczyszczeniami gruntu i opadami atmosferycznymi, w pojemnikach szczelnych (wraz z metalową wanną). W miejscu magazynowania odpadów będzie się znajdowała odpowiednia ilość środków gaśniczych oraz sorbentów. Zbiornik na oleje odpadowe będzie szczelny, wykonany z materiałów trudno palnych (metal, tworzywo sztuczne), odpornych na działanie olejów odpadowych, odprowadzających ładunki elektryczności statycznej, wyposażony w szczelne zamknięcia, zabezpieczonych przed zniszczeniem. Zbiornik oznaczony będzie napisem: OLEJ ODPADOWY.

W tabeli poniżej przedstawiono ilości i rodzaje odpadów przewidziane do wytworzenia na terenie stacji demontażu pojazdów.

Tab.4 Rodzaje i ilości odpadów powstających na terenie SDP i MDP

Kod odpadu	Rodzaj odpadu	Ilość roczna [Mg]
<b>Odpady niebezpieczne</b>		
13 02 08*	Inne oleje silnikowe, przekładniowe i smarowe	10
13 07 01*	Olej opałowy i olej napędowy	4
13 07 02*	Benzyna	4
13 07 03*	Inne paliwa (włącznie z mieszaninami)	3,5
16 06 01*	Baterie i akumulatory ołowiowe	35
16 06 02*	Baterie i akumulatory niklowo-kadmowe	35
16 01 07*	Filtry olejowe	3
16 01 08*	Elementy zawierające rtęć	0,2
16 01 10*	Elementy wybuchowe (np. poduszki powietrzne)	4
16 01 13*	Płyny hamulcowe	10
16 01 14*	Płyny zapobiegające zamarzaniu zawierające niebezpieczne substancje	5
16 02 13*	Zużyte świetlówki	0,2
15 02 02*	Sorbenty, materiały filtracyjne, tkaniny do wycierania i ubrania ochronne zanieczyszczone substancjami niebezpiecznymi	6
<b>Odpady inne niż niebezpieczne</b>		
15 02 03	Sorbenty, materiały filtracyjne, tkaniny do wycierania (np. szmaty, ścierki) i ubrania ochronne inne niż wymienione w 15 02 02	25
16 01 03	Zużyte opony	350
16 01 12	Okładziny hamulcowe inne niż wymienione w 16 01 11*	5
16 01 15	Płyny zapobiegające zamarzaniu inne niż wymienione w 16 01 14*	30



Kod odpadu	Rodzaj odpadu	Ilość roczna [Mg]
16 01 16	Zbiorniki na gaz skroplony	15
16 01 17	Metale żelazne	4000
16 01 18	Metale nieżelazne	3000
16 01 19	Tworzywa sztuczne	1500
16 01 20	Szkło	800
16 01 22	Inne nie wymienione elementy	800
16 01 99	Inne nie wymienione odpady	800
16 02 14	Zużyte urządzenia inne niż wymienione w 16 02 09 do 16 02 13	200
16 08 01	Zużyte katalizatory zawierające złoto, srebro, ren, rod, pallad, iryd lub platynę (z wyłączeniem 16 08 07)	60
16 08 03	Zużyte katalizatory zawierające metale przejściowe lub ich związki inne niż wymienione w 16 08 02	60

W tabeli poniżej przedstawiono odpady wytworzone w wyniku przetwarzania przyjętych części samochodów osobowych.

Tab. 5 Odpady wytworzone w wyniku przetwarzania części samochodów osobowych, ciężarowych i ciągników rolniczych

Kod odpadu	Rodzaj odpadu	Ilość roczna [Mg]
19 12 02	Metale żelazne	3,750
19 12 03	Metale nieżelazne	0,250
19 12 04	Tworzywa sztuczne i guma	0,250
19 12 05	Szkło	0,250
19 12 11*	Inne odpady (w tym zmieszane substancje i przedmioty) z mechanicznej obróbki odpadów zawierające substancje niebezpieczne	0,250
19 12 12	Inne odpady (w tym zmieszane substancje i przedmioty) z mechanicznej obróbki odpadów inne niż wymienione w 19 12 11	0,250

Okres magazynowania odpadów nie będzie przekraczał określonych w art. 25 ustawy z dnia 14 grudnia 2012 r. o odpadach limitów czasowych.

#### Zbieranie odpadów w ramach skupu złomu

Maksymalna masa magazynowanych odpadów w okresie roku wynosi 20 400 Mg. Planowane jest skupowanie 22 rodzajów odpadów, które magazynowane będą bezpośrednio luzem lub w pojemnikach/kontenerach lub w workach typu big-bag na utwardzonym placu oraz jednego rodzaju, który magazynowany będzie w sposób uniemożliwiający oddziaływanie warunków atmosferycznych na odpad, w odpowiednim pojemniku lub na utwardzonym

i uszczelnionym podłożu, w obu przypadkach odpornym na działanie substancji w nim zawartych. Konieczność magazynowania odpadów wynikać będzie z procesów ekonomicznych i organizacyjnych zakładu - odpady będą magazynowane do czasu zbierania ich odpowiedniej ilości, jaka zostanie przekazana uprawnionemu przedsiębiorcy. Odpady, jakie będą magazynowane na terenie przedmiotowego Zakładu w ramach zbierania odpadów, zgodnie z Rozporządzeniem Ministra Środowiska z dnia 9 grudnia 2014 r. w sprawie katalogu odpadów (Dz.U. 2014 nr 0 poz. 1923) przedstawiono w tabeli poniżej:

*Tab. 6 Miejsca i masy magazynowanych odpadów w ramach skupu złomu*

Lp.	Kod odpadu	Nazwa odpadu	Maksymalna masa odpadów magazynowanych w okresie roku (Mg/rok)	Sposób magazynowania
1.	12 01 01	Odpady z toczenia i piłowania żelaza oraz jego stopów	2500,00	selektywnie w kontenerach lub pojemnikach do tego przeznaczonych lub luzem. Miejsce będzie opisane i oznaczone tabliczką z określeniem kodu odpadu
2.	12 01 02	Cząstki i pyły żelaza oraz jego stopów	500,00	selektywnie w kontenerach lub pojemnikach do tego przeznaczonych lub luzem. Miejsce będzie opisane i oznaczone tabliczką z określeniem kodu odpadu
3.	12 01 03	Odpady z toczenia i piłowania metali nieżelaznych	2 000,00	selektywnie w kontenerach lub pojemnikach do tego przeznaczonych lub luzem. Miejsce będzie opisane i oznaczone tabliczką z określeniem kodu odpadu
4.	15 01 04	Opakowania metali	500,00	selektywnie w kontenerach lub pojemnikach do tego przeznaczonych lub luzem. Miejsce będzie opisane i oznaczone tabliczką z określeniem kodu odpadu
5.	16 01 16	Zbiorniki na gaz skroplony	50,00	selektywnie w kontenerach lub pojemnikach do tego przeznaczonych lub luzem. Miejsce będzie opisane i oznaczone tabliczką z określeniem kodu odpadu
6.	16 01 17	Metale żelazne	5 000,00	selektywnie w kontenerach lub pojemnikach do tego przeznaczonych lub luzem. Miejsce będzie opisane i oznaczone tabliczką z określeniem kodu odpadu

7.	16 01 18	Metale nieżelazne	1000,00	selektywnie w kontenerach lub pojemnikach do tego przeznaczonych lub luzem. Miejsce będzie opisane i oznaczone tabliczką z określeniem kodu odpadu
8.	16 02 14	Zużyte urządzenia inne niż wymienione w 16 02 09 do 16 02 13	200,00	selektywnie w kontenerach lub pojemnikach do tego przeznaczonych lub luzem. Miejsce będzie opisane i oznaczone tabliczką z określeniem kodu odpadu
9.	16 02 16	Elementy usunięte ze zużytych urządzeń inne niż wymienione w 16 02 15	200,00	selektywnie w kontenerach lub pojemnikach do tego przeznaczonych lub luzem. Miejsce będzie opisane i oznaczone tabliczką z określeniem kodu odpadu
10.	16 06 01*	Baterie i akumulatory ołowiowe	250,00	W miejscach o utwardzonym i nieprzepuszczalnym podłożu, odpornym na działanie warunków atmosferycznych lub w odpowiednich pojemnikach nieprzewodzących prądu, odpornych na działanie substancji zawartych w bateriach lub akumulatorach oraz działanie warunków atmosferycznych.
11.	16 08 01	Zużyte katalizatory zawierające złoto, srebro, ren, rod, pallad, iryd lub platynę (z wyłączeniem 16 08 07)	150,00	selektywnie w kontenerach lub pojemnikach do tego przeznaczonych lub luzem. Miejsce będzie opisane i oznaczone tabliczką z określeniem kodu odpadu
12.	16 08 03	Zużyte katalizatory zawierające metale przejściowe lub ich związki inne niż wymienione w 16 08 02	150,00	selektywnie w kontenerach lub pojemnikach do tego przeznaczonych lub luzem. Miejsce będzie opisane i oznaczone tabliczką z określeniem kodu odpadu
13.	16 08 04	Zużyte katalizatory stosowane do katalitycznego krakingu w procesie fluidyzacyjnym (z wyłączeniem 16 08 07)	150,00	selektywnie w kontenerach lub pojemnikach do tego przeznaczonych lub luzem. Miejsce będzie opisane i oznaczone tabliczką z określeniem kodu odpadu
14.	17 04 01	Miedź, brąz, mosiądz	250,00	selektywnie w kontenerach lub pojemnikach do tego przeznaczonych lub luzem.

				Miejsce będzie opisane i oznaczone tabliczką z określeniem kodu odpadu
15.	17 04 02	Aluminium	250,00	selektywnie w kontenerach lub pojemnikach do tego przeznaczonych lub luzem. Miejsce będzie opisane i oznaczone tabliczką z określeniem kodu odpadu
16.	17 04 03	Ołów	100,00	selektywnie w kontenerach lub pojemnikach do tego przeznaczonych lub luzem. Miejsce będzie opisane i oznaczone tabliczką z określeniem kodu odpadu
17.	17 04 04	Cynk	100,00	selektywnie w kontenerach lub pojemnikach do tego przeznaczonych lub luzem. Miejsce będzie opisane i oznaczone tabliczką z określeniem kodu odpadu
18.	17 04 05	Żelazo i stal	5 000,00	selektywnie w kontenerach lub pojemnikach do tego przeznaczonych lub luzem. Miejsce będzie opisane i oznaczone tabliczką z określeniem kodu odpadu
19.	17 04 06	Cyna	50,00	selektywnie w kontenerach lub pojemnikach do tego przeznaczonych lub luzem. Miejsce będzie opisane i oznaczone tabliczką z określeniem kodu odpadu
20.	17 04 07	Mieszanki metali	500,00	selektywnie w kontenerach lub pojemnikach do tego przeznaczonych lub luzem. Miejsce będzie opisane i oznaczone tabliczką z określeniem kodu odpadu
21.	17 04 11	Kable inne niż wymienione w 17 04 10	500,00	selektywnie w kontenerach lub pojemnikach do tego przeznaczonych lub luzem. Miejsce będzie opisane i oznaczone tabliczką z określeniem kodu odpadu
22.	19 12 02	Metale żelazne	1 000,00	selektywnie w kontenerach lub pojemnikach do tego przeznaczonych lub luzem. Miejsce będzie opisane i



				oznaczone tabliczką z określeniem kodu odpadu
23.	19 12 03	Metale nieżelazne	1 000,00	selektywnie w kontenerach lub pojemnikach do tego przeznaczonych lub luzem. Miejsce będzie opisane i oznaczone tabliczką z określeniem kodu odpadu
<b>Łącznie</b>			<b>20 400 Mg</b>	

Wszelkie powstające odpady gromadzone będą w wyznaczonym miejscu na terenie nieruchomości, a następnie przekazywane firmie posiadającej zezwolenie na ich transportowanie i magazynowanie.

#### Etap likwidacji

Szacowane ilości odpadów na etapie rozbiórki planowanego przedsięwzięcia przedstawiono w tabeli poniżej. Z uwagi na to, że planowane przedsięwzięcie będzie się wiązało z remontem/przebudową budynków pochodzących z lat 70-tych XX., należy również założyć możliwość powstania odpadów zawierających w swym składzie azbest.

*Tab. 7 Rodzaje i szacowane ilości odpadów wytwarzanych w fazie likwidacji inwestycji*

Lp.	Kod odpadu	Rodzaj odpadu	Szacowana ilość wytwarzanych odpadów [Mg/rok]	Dalsze zagospodarowanie odpadów
1.	15 01 01	Opakowania z papieru i tektury	0,150	Odzysk
2.	15 01 02	Opakowania z tworzyw sztucznych	0,150	Odzysk
3.	15 02 02*	Sorbenty, materiały filtracyjne (w tym filtry olejowe nieujęte w innych grupach), tkaniny do wycierania (np. szmaty, ścierki) i ubrania ochronne zanieczyszczone substancjami niebezpiecznymi (np. PCB)	0,100	Odzysk
4.	15 02 03	Sorbenty, materiały filtracyjne, tkaniny do wycierania (np. szmaty, ścierki) i ubrania ochronne inne niż wymienione w 15 02 02	0,150	Odzysk
5.	15 01 10*	Opakowania zawierające pozostałości substancji niebezpiecznych lub nimi zanieczyszczone	0,100	Odzysk
6.	15 01 11*	Opakowania z metali zawierające niebezpieczne porowate elementy wzmocnienia konstrukcyjnego (np. azbest), włącznie z pustymi pojemnikami ciśnieniowymi	0,050	Odzysk
7.	17 01 01	Odpady betonu oraz gruz betonowy z rozbiórek i remontów	150,00	Odzysk lub unieszkodliwianie
8.	17 01 07	Zmieszane odpady z betonu, gruzu ceglanego, odpadowych materiałów ceramicznych i elementów wyposażenia inne niż wymienione w 17 01 06	130,000	Odzysk lub unieszkodliwianie
9.	17 04 05	Żelazo i stal	150,00	Odzysk

10.	17 04 11	Kable inne niż wymienione w 17 04 10	0,150	Odzysk
11.	17 06 01*	Materiały izolacyjne zawierające azbest	50,00	Unieszkodliwienie
12.	17 06 03*	Inne materiały izolacyjne zawierające substancje niebezpieczne	50,00	Unieszkodliwienie
Suma odpadów niebezpiecznych			100,25	-
Suma odpadów innych niż niebezpiecznych			430,6	-

g) zagrożenia dla zdrowia ludzi, w tym wynikającego z emisji:

Najbliższa zabudowa mieszkaniowa znajduje się na dz. ew. o nr 32/19 obręb Gończyce, w odległości ok. 75 m od granic działki Inwestora. Realizacja inwestycji może skutkować występowaniem uciążliwości związanych z podwyższonym zanieczyszczeniem powietrza, czy nadmiernym hałasem. Według danych zawartych w raporcie oos nie przewiduje się przekroczenia dopuszczalnych norm dotyczących czystości powietrza i emisji hałasu. Przy realizacji przyjętych w raporcie założeń przedmiotowa inwestycja nie będzie miała wpływu na zdrowie i warunki życia ludzi.

2) usytuowanie przedsięwzięcia, z uwzględnieniem możliwego zagrożenia dla środowiska, w szczególności przy istniejącym i planowanym użytkowaniu terenu, zdolności samooczyszczania się środowiska i odnawiania się zasobów naturalnych, walorów przyrodniczych i krajobrazowych oraz uwarunkowań miejscowych planów zagospodarowania przestrzennego – uwzględniające:

a) obszary wodno-błotne, inne obszary o płytkim zaleganiu wód podziemnych, w tym siedliska łęgowe oraz ujścia rzek

Planowane przedsięwzięcie położone jest poza obszarami wodno-błotnymi, wyznaczonymi na podstawie konwencji ramsarskiej, lub innymi obszarami o niskim poziomie wód gruntowych w tym siedliskami łęgowymi oraz przy ujściu rzek

b) obszary wybrzeży i środowisko morskie

Przedsięwzięcie nie będzie realizowane na obszarach wybrzeży.

c) obszary górskie lub leśne

Przedsięwzięcie nie będzie realizowane na obszarach górskich lub leśnych.

d) obszary objęte ochroną, w tym strefy ochronne ujęć wód i obszary ochronne zbiorników wód śródlądowych

Przedsięwzięcie nie będzie realizowane na obszarach objętych ochroną, w tym ochroną ujęć wód lub ochroną zbiorników wód śródlądowych.

e) obszary wymagające specjalnej ochrony ze względu na występowanie gatunków roślin, grzybów i zwierząt lub ich siedlisk lub siedlisk przyrodniczych objętych ochroną, w tym obszary Natura 2000, oraz pozostałe formy ochrony przyrody

Teren inwestycji nie znajduje się w granicach obszaru podlegającego ochronie, ani w jego bliskim sąsiedztwie. Na etapie eksplantacji przedmiotowej inwestycji nie przewiduję się oddziaływania na formy ochrony przyrody, przedmioty ochrony Obszarów Natura 2000 oraz integralność tych obszarów. Inwestycja zlokalizowana jest w znacznej odległości od obiektów

podlegających prawnej ochronie przyrody. Przeprowadzona inwentaryzacja na badanym terenie nie wykazała obecności gniazd i siedlisk zwierząt chronionych. Na podstawie przeprowadzonej obserwacji przyrodniczej stwierdzono, że cała powierzchnia objętego opracowaniem obszaru nie ma kluczowego znaczenia dla żadnej ważnej grupy fauny. Istniejące tam środowisko przyrodnicze nie ma istotnego i decydującego wpływu na utrzymywanie różnorodności biologicznej ważnych przedstawicieli zwierząt. Na etapie użytkowania przedmiotowa inwestycja nie będzie oddziaływała na siedliska przyrodnicze, zwierzęta oraz grzyby i rośliny. Oddziaływanie będzie ograniczało się do granic działki, na której położona jest inwestycja. Ze względu na fakt, iż działka jest już użytkowana, nie odnotowano występowania roślin chronionych. Roślinność występująca na działkach sąsiednich to w przewadze nasadzenie wprowadzone sztucznie przez właścicieli oraz pola uprawne. Analizując zebrany materiał, przedsięwzięcie nie będzie negatywnie oddziaływało na szatę roślinną terenu. Na terenie przedmiotowej działki nie stwierdzono występowania cennych przyrodniczo siedlisk, roślin oraz zwierząt, tym samym nie prognozuje się oddziaływania na te składowe środowiska przyrodniczego.

f) obszary, na których standardy jakości środowiska zostały przekroczone lub istnieje prawdopodobieństwo ich przekroczenia

Przedsięwzięcie nie będzie realizowane na obszarach, na których standardy jakości środowiska zostały przekroczone.

g) obszary o krajobrazie mającym znaczenie historyczne, kulturowe lub archeologiczne,

Przedsięwzięcie nie będzie realizowane na obszarach o krajobrazie mającym znaczenie historyczne, kulturowe lub archeologiczne. Najbliższy obszar o znaczeniu kulturowym i historycznym to oddalony o około 130 m w linii prostej od granic działki objętej wnioskiem - teren parku w Gończycach wpisanego do rejestru zabytków pod nr A-371 z dnia 16.07.1985r.

h) gęstość zaludnienia

Gęstość zaludnienia na terenie gminy Sobolew wynosi 86 osób/km<sup>2</sup> (wg danych GUS z 2020r.). Sam obszar inwestycji jest terenem niezamieszkałym, użytkowanym rolniczo.

i) obszary przylegające do jezior

Przedsięwzięcie nie będzie realizowane na obszarach przylegających do jezior.

j) uzdrowiska i obszary ochrony uzdrowiskowej

Przedsięwzięcie nie będzie realizowane na obszarach uzdrowiska lub obszarze ochrony uzdrowiskowej.

k) wody i obowiązujące dla nich cele środowiskowe

Przedmiotowe przedsięwzięcie zlokalizowane jest w dorzeczu Środkowej Wisły na obszarze jednolitej części wód powierzchniowych zwanej dalej JCWP, o nr PLRW20001925349 i nazwie: Promnik, wykazującej zły stan ogólny. JCWP jest naturalną i monitorowaną częścią wód powierzchniowych. Ocena stanu za lata 2010 — 2012 wykazała umiarkowany stan ekologiczny i dobry stan chemiczny. Zlewnia ww. JCWP jest zagrożona nieosiągnięciem celu środowiskowego. W związku z powyższym, dla ww. obszaru JCWP wyznaczono derogację na podstawie art. 4 ust. 4 tiret 1 Ramowej Dyrektywy Wodnej, tj. Dyrektywy 2000/60/WE,

zwanej dalej RDW, którą uzasadnia się brakiem możliwości technicznych. W zlewni JCWP nie zidentyfikowano presji mogącej być przyczyną występujących przekroczeń wskaźników jakości. Konieczne jest dokonanie szczegółowego rozpoznania przyczyn w celu prawidłowego zaplanowania działań naprawczych. Rozpoznanie przyczyn nieosiągnięcia dobrego stanu zapewni realizacja działań na poziomie krajowym: utworzenie krajowej bazy danych o zmianach hydromorfologicznych, przeprowadzenie pogłębionej analizy presji pod kątem zmian hydromorfologicznych, opracowanie dobrych praktyk w zakresie robót hydro-technicznych i prac utrzymaniowych wraz z ustaleniem zasad ich wdrażania oraz opracowanie krajowego programu renaturalizacji wód powierzchniowych.

Przedsięwzięcie zlokalizowane jest w obszarze jednolitej części wód podziemnych o nr PLGW200066. Stan wód podziemnych jest dobry, ocena ryzyka nieosiągnięcia celów środowiskowych jest niezagrażona, woda przeznaczona jest do zaopatrzenia ludności w wodę do spożycia, w związku z tym nie powinna ulegać pogorszeniu. Eksploatacja stacji demontażu przy zastosowaniu opisanych warunków nie będzie powodowała dopływu zanieczyszczeń do wód podziemnych, przez co nie wpłynie na pogorszenie stanu chemicznego, jak i nie będzie miała negatywnego wpływu na cele środowiskowe dotyczące ilości wód podziemnych.

Planowane przedsięwzięcie zlokalizowane jest na terenie Głównego Zbiornika Wód Podziemnych nr 215 Subniecka warszawska, obszar nieudokumentowany.

**WÓJT**  
  
*mż. Maciej Błachnio*